



СТОЛИЧНА ОБЩИНА
"МЕТРОПОЛИТЕН" ЕАД

Изпълнителен директор - тел. +359 2 987-63-94, факс +359 2 987-22-44, e-mail: metro@metropolitan.bg

София 1000, ул. "Княз Борис I" № 121

Изм. № 1090/104
София 16.03 2015 г.

До
всички потенциални участници

ОТНОСНО: Участие в открита процедура по Закона за обществените поръчки за:
„Проект за разширение на метрото в София, трета метролиния, първи етап - от км 4+950 до км 11+966, 34 - Доставка на метровлакове и изпълнение на системи за управление”

На основание чл.29, ал.2 от ЗОП и Раздел VI, т.3 от Документацията за участие, даваме разяснения на постъпили въпроси с писмо **Вх.№1090/12.03.15г.**

Разясненията са досъпни на Профила на купувача на „Метрополитен”ЕАД:
<http://metropolitan.nit.bg/obshhestveni-porchki/00423-2015-0002-dostavka-na-metrovlakove-i-izplnenie-na-sistemi-za-upravlenie/>

Относно: Том 1 - Раздел IV, Изисквания за допустимост на участниците,
т. 5, 5.1

Въпрос 1:

5. Изискване квалифициран персонал за изпълнение на поръчката и за регистрацията в професионален или търговски регистър по чл.49, ал.1 от ЗОП

5.1. Всеки от посочените от участника водещи проектант за съответните системи трябва да има опит и да притежава пълна проектантска правоспособност както следва:

”• Чуждестранните участници могат да докажат регистрацията си в професионален или търговски регистър в държавата, в която са установени, или да представят декларация или удостоверение за наличието на такава регистрация от компетентните органи съгласно съответния национален закон, когато наличието на регистрацията е определено със закон като условие за осъществяване на предмета на обществената поръчка;

• или участниците трябва да притежават специално разрешение или да членуват в определена организация, за да могат да изпълняват в своята страна съответната услуга Възложителят може да изиска от тях да докажат наличието на такава разрешение или членство;

• За допускане до участие в процедура на участниците, установени в друга държава - членка на Европейския съюз, могат да представят еквивалентни документи, издадени от държавата, в която са установени. “

В някои държави не съществува нито професионален регистър, нито търговски регистър, нито компетентен орган, който да издава сертификати за железопътни инженери (напр. ФРГ).

Молим да потвърдите, че ако такава организация не съществува в страната на съответния доставчик, ще бъде достатъчно за доказване на опита на водещите проектант представянето на съответен списък с проекти, върху които те са работили.

Отговор №1:

Цитираните изисквания са съгласно чл.49 от Закона за обществените поръчки, където е регламентирано с какви документи може да се доказва съответното обстоятелство, включително и за чуждестранни участници. Моля обърнете внимание, че е при съответните хипотези е включена и „декларация”, поради което моля спазвайте действащото законодателство в Република България. Не е допустимо като доказателство за проектантска правоспособност (**Том 1 - Раздел IV, т. 5, 5.2, б. ”в”**) да се представя само списък с проекти, върху които са работили предлаганите проектант. Проектите за системите, които са проектирали проектантите се изисква да се попълнят в **Образец 12**

– *Автобиография* от Приложение 2 на том 1 от документацията (*Том 1 - Раздел IV, Изисквания за допустимост на участниците, т. 5, 5.1, б. "б"*)

Относно: *Том 3: Технически спецификации и изисквания към системите*

Въпрос 2:

Част 3.1 Техническа спецификация и изисквания за система за телекомуникационно управление на влаковото движение (CBTC - Communication Based Train Control)

3.1.4. Изисквания към системата АТР, стр. 15

Нашето разбиране е, че калкулация на интервала на движение трябва да се представи по време на изпълнение на проекта, а не с офертата.

Моля потвърдете нашето разбиране!

Отговор №2:

В техническото предложение на офертата, съгласно Приложение 5.1 на том 1, Раздел I, т.1.2 При описание на системата АТР е необходимо да се покаже изпълнение на изискването на Възложителя за минимален интервал между влаковете по основната линия 90 секунди, като се вземат под внимание характеристиките на влака - спирачни и тягови, а също да се вземе предвид плана и профила на трасето, приложени в том 5 на документацията.

Относно: *Отговори на въпроси Изх. № 0827/27.02.2015 , Приложение Коловозно развитие"*

Въпрос 3:

В опция 1, страница 5 от 5 липсва метростанция 5.

Молим да ни предоставите липсващата част, включително разположението на релсите.

Отговор №3:

Метростанция 5 е част от участъка на опцията за допълнително възлагане и изпълнение - от км 0+000 до км 4+950.

Прилагаме чертеж 5/5.

Относно: *Отговори на въпроси Изх.№ 0827/27.02.2015, Приложение Коловозно развитие"*

Въпрос 4:

Коловозното развитие в депото включва две стрелки на основната линия при 11+850. Тези, същите стрелки не са включени в развитието на основната линия. Предполагаме, че коловозното развитие на депото е коректното и стрелките трябва да се добавят към основното трасе.

Моля потвърдете нашето разбиране!

Отговор №4:

Потвърждаваме вашето разбиране.

Относно: *Отговори на въпроси Изх. № 0827/ 27.02.2015, приложение Коловозно развитие"*

Въпрос 5:

Трасето на основната линия на фаза 1 завършва при 11+966,34, а стрелката която свързва депото е на 12+015. Предполагаме, че това междинно разстояние е пропуснато в чертежа. Моля потвърдете нашето разбиране и пояснете как основното трасе от фаза 1 се свързва с депото.

Отговор № 5:

Свързването на основното трасе с депото е показано на чертежа "Принципна схема на релсовия път в метродепо Земляне".

Относно: *Отговори на въпроси Изх. № 0827/27.02.2015, Приложение Коловозно развитие*

Въпрос 6:

В Том 1 „Указания към участниците“ Метролиния 3 завършва при 15+769, в новото коловозно развитие свършва при 15+815.

Молим да уточните кое е вярното.

Отговор №6:

Вярното е: км 15+769, така както е посочено на чертеж №8 от том 5 на документацията.

Относно: Отговори на въпроси Изх. № 0827/27.02.2015, Приложение Коловозно развитие
Въпрос 7:

В документацията за Депото не е посочен тестов коловоз. Нито един от коловозите не е с достатъчна дължина, за да се използва за динамични тестове на влаковото оборудване. Предполагаме, че динамични тестове на влаковото оборудване ще се провеждат нощем, на основната линия при отсъствие на пътническа услуга.

Молим да потвърдите нашето разбиране или да обясните как ще се реализира тестов коловоз.

Отговор №7:

Потвърждаваме вашето разбиране.

Относно: Отговори на въпроси Изх. № 0827/27.02.2015, Приложение Принципна схема ЦДП

Въпрос 8:

В принципната схема на ЦДП са посочени две видеостени с ширина 4 м. Противоречащо на това, СВТС изисква 6 x 2 м. Поради малкото визуално разстояние между диспечерските работни места и видеостената, предполагаме, че 4 x 2 м видеостена ще бъде достатъчна.

Моля потвърдете нашето разбиране!

Отговор №8:

Това е принципна схема, а не мащабен чертеж. Моля спазвайте изискванията на документацията - том 3, част: 3.1, т.3.

Относно: Том 1, Инструкции към участниците, т. 2, 2.1.

Въпрос 9:

Нашето разбиране относно изискваните срокове за системи е следното.

- 1) 24 месеца след влизане в сила на договора, Изпълнителят ще достави компонентите за инсталиране. Ние разбираме, че в този период от време ще има достъп до работните места на обекта за монтаж и че монтажът и пусково-наладъчните работи могат да започнат. Молим да потвърдите!
- 2) Нашето разбиране е, че на 24 – ия месец Изпълнителят трябва да започне доставката на компонентите за инсталиране. Ние считаме, че на този етап не е благоприятно да бъдат доставени всички компоненти. По-добре би било да се достави съответното необходимо количество за монтаж. Това ще оптимизира гаранцията на компонентите, както и опасността от повреда на място. Молим да потвърдите нашето разбиране!
- 3) Ние разбираме основния етап на 33-ия месец като приключване на монтажа и пусково-наладъчните работи и начало за извършване на динамичното изпитване. Молим да потвърдите.

Отговор №9:

- 1) Потвърждаваме, че след този период от време, изпълнителят ще има достъп до работните места на обекта за монтаж. Изпълнителят трябва да е доставил компонентите за монтаж.
- 2) На 24 – ия месец Изпълнителят трябва да започне монтажа. Съгласно чл.5, т.5.3.3 от Проекта на договора, плащането в размер на 40% от стойността на съответната система се извършва след доставка на всичките й компоненти.
- 3) Да потвърждаваме.

Относно: Том 1, Раздел V - 1.1 Правни изисквания

Въпрос 10:

Предполагаме, че за Метрополитен ЕАД е приемливо, подписът на всяка страница от документацията на законния представител на участника може да бъде електронен и само основните документи като Оферта, Ценови листи и Таблица на съдържанието да бъдат подписани ръчно.

Молим да потвърдите нашето предположение!

Отговор №10:

Вашето предложение не е допустимо. Моля спазвайте изискванията на документацията - Том 1, Раздел V - 1.1 Правни изисквания.

Относно: Том 3, Част 1, т. 3.1.10.3 - 1 (стр. 22)

Въпрос 11:

Резолюция за измерено местоположение на влак ... = 6,25m ".

Нашето разбиране за определението "движещ се блок" е, че резолюцията на мястото трябва да бъде значително по-малка от 1 м.

Молим да потвърдите нашето разбиране!

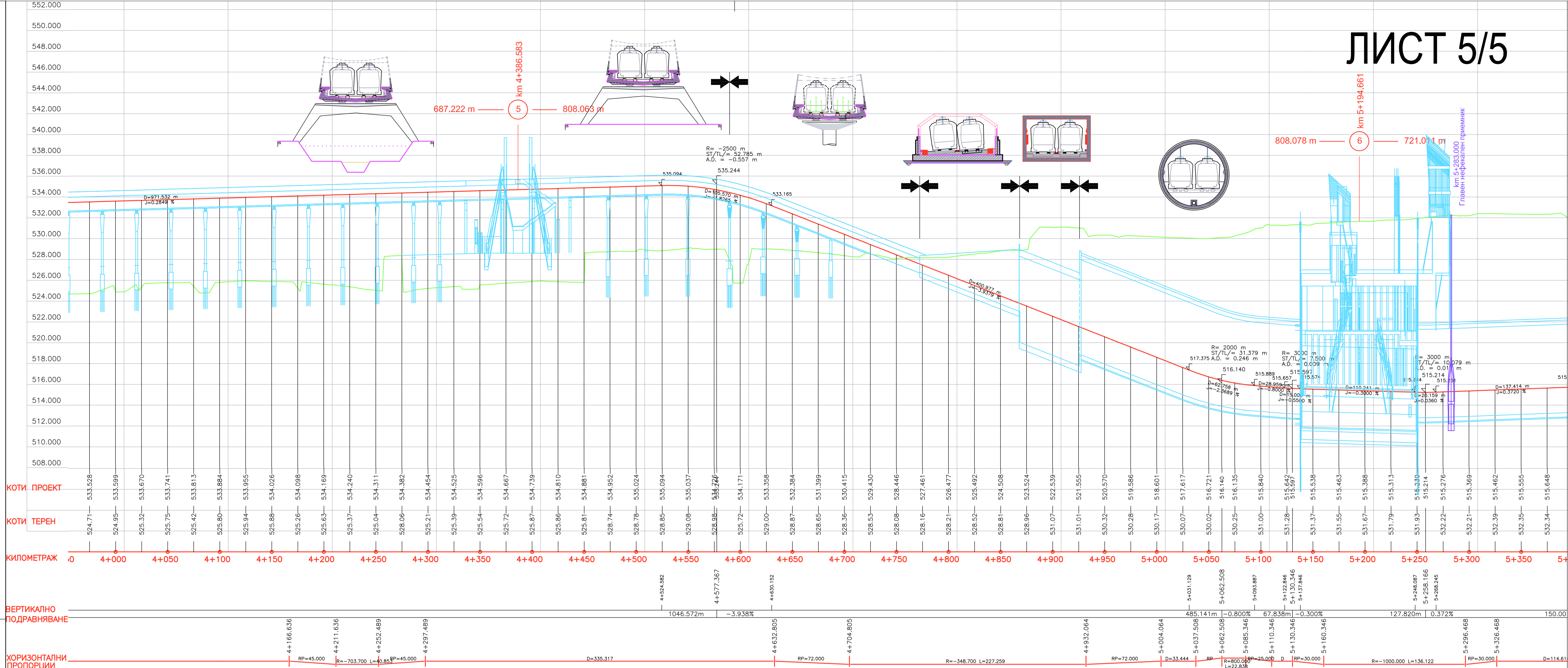
Отговор №11:

В изискванията на Възложителя за системата СВТС - *Том 3, Част 1, т. 3.1.10.3* е записано, че Резолюция за измерено местоположение на влак не може да надвишава 6,25m ". Всяка по-малка стойност на резолюцията е приемлива от Възложителя.

ИЗП. ДИРЕКТОР: /с. 4 от 331 Д във връзка с 225 от 300/
/проф. д-р инж. Ст. Братоев/



МЕТРОПРОЕКТ Прага А.Д.



МЕТРО СОФИЯ
ТРЕТИ МЕТРОДИАМЕТЪР

ТРАСЕ и ПРОФИЛ
У-к км. 0+000 до 4+950
ДЕСЕН КОЛОВОЗ
M = 1:2000/200

